



## **SYSTEME DE VIDEOSURVEILLANCE VIA TELEPHONE PORTABLE**

# **MODE D'EMPLOI**

**VERSION 1.0**

# GUIDE D'INSTALLATION ET MODE D'EMPLOI



*Microforum*<sup>®</sup>

Produit distribué par  
Microforum Italia S.p.A.  
Via Casale Ghella 4 - 00189 ROME  
Tél. +39 06 33251274 - Fax +39 06 33246756  
[www.casts.it](http://www.casts.it) - [www.microforum.it](http://www.microforum.it) - E-mail: [info@casts.it](mailto:info@casts.it) - [info@microfoum.it](mailto:info@microfoum.it)



**Casts, Microforum et MiniSentinel sont des marques enregistrés ®**

Ce logiciel utilise la librairie d'images 'open source' FreeImage. Pour davantage d'informations, visitez le site <http://freeimage.sourceforge.net>.  
FreeImage est utilisé selon la licence FIPL, version 1.0.

## Introduction

miniSentinel est la réponse la plus simple et directe à vos besoins de sécurité. En effet, l'installation du système ne pose aucune difficulté: Tous, même les moins experts, seront en mesure de préparer et utiliser son système de vidéosurveillance personnalisé. Grâce à un serie de led lumineuse, miniSentinel peut faire des prises de vue nocturnes de bonne qualité. Le logiciel Casts pour le control des images via téléphone portable est complètement pareil à celui qui a permis la réussite CastSentinel. Avec miniSentinel il sera donc possible d'observer à la distance, les prises de vue de l'endroit choisies directement dans le portable, PDA, BlackBerry et Internet.

## Connexion Internet

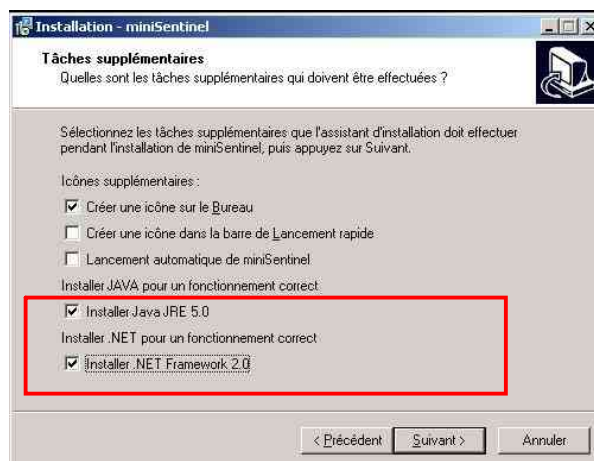
La connexion entre l'ordinateur et le portable se produit en utilisant l'Internet: l'ordinateur doit avoir une connexion permanente ou semi-permanente à l'Internet. Le téléphone portable doit être en mesure de se connecter à l'Internet via GPRS ou UMTS.

## Installation de la Webcam

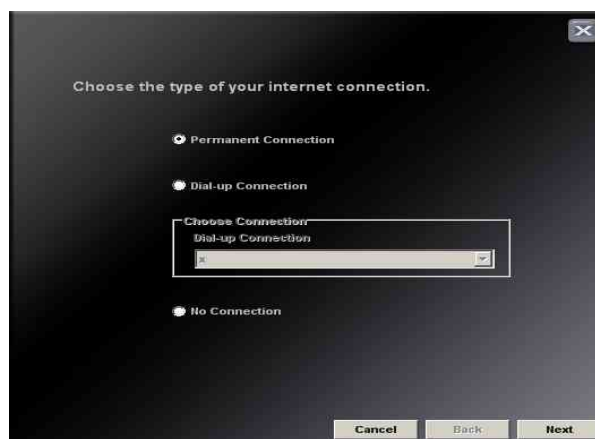
Après avoir démarré l'ordinateur, la Webcam doit être connectée au port USB. L'ordinateur demande donc le gestionnaire de périphérique. Introduire le CD dans le lecteur et le gestionnaire de périphérique est chargé automatiquement. Maintenant la Webcam est prête pour l'utilisation.

## Installation du logiciel de l'ordinateur

Le système miniSentinel est intuitif et simple à utiliser, mais il faut l'instaurer pour assurer un niveau optimal de sécurité et pour sauvegarder votre intimité. Quand vous introduisez le CD miniSentinel dans le lecteur, le programme d'installation est automatiquement lancé. Après avoir choisi une langue, vous verrez le masque suivant:



Si cela ne se produit pas, il faut lancer manuellement l'installation, en cliquant sur l'icône du CD et après sur « Starter ». Pour le fonctionnement du logiciel il faut installer les composants montrés dans l'image en bas. Continuez l'installation jusqu'à la dernière page-écran, où vous devrez cliquer sur le bouton « Fin ». Le programme sera lancé et la page-écran suivante apparaîtra.



Sélectionner le type de connexion Internet utilisée: permanente pour l'adsl, sur demande s'il y a un modem 56K ou aucune connexion.

Le logiciel a une période d'essai de 30 jours, après lesquelles le logiciel devra être lancé par un enregistrement on line ou téléphonique. Pendant cette période vous aurez la possibilité d'apprécier le produit dans toutes ses formes, sauf la connexion au service « Pont » qui permet le fonctionnement avec les adresses IP dynamiques.

Le produit peut être activé même à la première utilisation, en se connectant à l'Internet, et en cliquant sur le bouton « Enregistrer » et en compilant le masque qui apparaîtra après le masque de connexion. A la fin, cliquez sur « Enregistrer ». Si l'Internet n'est pas disponible, vous pouvez vous enregistrer en appelant le numéro 0039 06 33 25 12 74. Pour mettre en service le logiciel il faut tout simplement composer le code de déblocage de 16 chiffres que vous trouvez dans le CD et votre nom comme l'image suivante le montre.



**Enregistrement**  
Nombre de jours restant : 29

**Insérer Données d'enregistrement**

Information d'Enregistrement

Nom  
Max

Box Code  
582951712573

Registre plus tard   Annuler   Registre

**Attention:** Ces données identifient univoquement votre produit. Ne cédez les pas à d'autres personnes!

La configuration de votre logiciel est terminée et le masque suivant apparaît:



## Installation du logiciel du téléphone portable

Avant tout, il faut contrôler que votre portable respecte les caractéristiques miniSentinel et après, selon la marque et le modèle, sélectionner le système correct pour l'installation. Beaucoup de portables ne permettent pas le transfert d'applications via Bluetooth ou infrarouges. Toutefois, tous les portables peuvent naviguer via le WAP.

Dans le CD-ROM vous trouvez le logiciel à installer pour le contrôle à distance du système miniSentinel. Sélectionner les deux fichiers contenus dans le sousdossier correspondant à votre portable contenu dans le dossier **Mobile**. Vous pouvez les transférer de l'ordinateur au portable comme suit:

- **Via port infrarouge** (Dans le cas où votre portable a un port infrarouge et un port infrarouge est connecté à l'ordinateur) Poussez le bouton droit du souris et sélectionnez « envoyer au port infrarouge » ou « envoyer à l'ordinateur local ». Le logiciel sera transmis comme message dans le portable. Sélectionnez le message pour le lire ; il vous sera demandé si vous désirez installer l'application.
- **Via câble de transfert de données** (Si votre portable a un câble de transfert de données, vous pouvez télécharger le logiciel par le programme de service dont le câble est doté). Transférez les par le programme de service au portable. Dans certains cas, la reconnaissance de miniSentinel sera automatique, tandis que dans d'autres cas il sera reconnu comme un nouveau message.
- **Via Bluetooth** (Dans le cas où votre portable a une connexion Bluetooth et votre PC est doté d'un transmetteur Bluetooth). Transférez les fichiers par le programme de service fourni. Le logiciel pourrait être reconnu automatiquement ou accepté comme un nouveau message.
- **Via le WAP** Ouvrez votre browser Internet dans le portable. Pour davantage de détails faites référence à la procédure spécifiée dans la mode d'emploi de votre portable. Visitez le site <http://wap.minisentinel.com> et suivez les instructions.

## Enregistrement du logiciel sur le téléphone portable

- Initialisez les paramètres Internet ou web GPRS dans votre portable. Pour le faire, consultez votre opérateur téléphonique ou l'appendice de ce mode d'emploi.
- Trouvez le logiciel miniSentinel et lancez le. Dans le premier écran, vous devrez taper le code de 16 chiffres et après le nom. Les deux ont été déjà utilisés pour l'enregistrement du logiciel serveur.
- Le logiciel est prêt pour l'utilisation.



## Première connexion de preuve

Connectez le PC à l'Internet avec l'accès à distance que vous utilisez d'habitude



Lancez le logiciel miniSentinel dans le PC en cliquant sur l'icône sur le desktop ou en cliquant sur « Démarrer », « Programmes », « miniSentinel ».



Lancez le logiciel dans le portable. La position dépendra du type de portable et pourrait se trouver dans des dossiers appelés « Java », « Jeux », « Applications », « Préférés », etc.



Cliquez sur le bouton « Connexion ».

Pour les portables Nokia il est nécessaire de confirmer le point d'accès correct. Pour les portables Motorola il faut l'initialiser comme prédéfini. Sélectionnez le point d'accès GPRS et non pas WAP.

Vérifiez si les images sont visualisées.



Pour se déconnecter, poussez avant tout, le bouton « # » pour accéder au menu vidéo, où vous pouvez cliquer sur « Déconnexion ».

Pour sortir du logiciel, cliquez sur « Sortie » dans le menu principal.

## Utilisation du système



Les boutons suivants permettent d'entrer respectivement dans la fonction «Video Player», pour visualiser les enregistrements et dans « Options », pour initialiser miniSentinel.



Grâce au masque **Utilisateurs** dans la fenêtre **Options**, il est possible d'ajouter ou effacer les utilisateurs qui pourraient se connecter à l'ordinateur à travers le portable ou à distance. Tapez le « Nom d'utilisateur » et le « Mot de passe » dans les champs appropriés et cliquez sur le bouton « **Ajouter utilisateur** ».

*Chaque utilisateur est conseillé de choisir un mot de passe d'au moins 6 caractères, contenant aussi bien des lettres que de chiffres et non facilement devinable. Ne vous préoccupez pas de la difficulté de se rappeler le mot de passe, car il sera automatiquement sauvé la première fois et il ne sera plus demandé à chaque connexion.*

miniSentinel permettra l'enregistrement d'un nombre illimité d'utilisateurs, mais il permettra seulement à 2 utilisateurs tout au plus de se connecter en même temps.

Chaque utilisateur doit avoir son ID, étant donné que miniSentinel ne permettra pas l'accès simultané à des utilisateurs qui ont le même ID sur son propre portable.

Introduisez le **Numéro de Port TCP**, et contrôlez qu'il soit approprié pour votre ordinateur et/ou réseau local ou par contre laissez le réglage prédéfini (9010). Le **Numéro de Port TCP** représente le port où le logiciel pour les connexions via portable reste en attente. Le numéro de **Port Web** servira pour se connecter d'un ordinateur à distance, tandis que le **Port HTTP** servira seulement pour se connecter des portables bloqués (seulement marché américains).

**Attention! S'il y a un réseau LAN, contactez l'administrateur réseau pour la correcte configuration du réseau NAT (Network Address Translation), qui est nécessaire pour rendre visible un PC qui se trouve à l'extérieur. Les réglages et les procédures changent selon le modèle de Routeur et pour cette raison ils ne peuvent pas être décrits dans ce mode d'emploi.**

**Dans beaucoup de ces cas, il faudra appliquer les mêmes réglages sur le Firewall.**



Cliquez sur « Options » dans le masque principal et la fenêtre de la page suivante apparaîtra.

Ecrivez l'adresse « **Courrier électronique Expéditeur** ». Il s'agit de l'adresse d'où les courriers électroniques d'alarme partiront. Il est capital que cette adresse soit strictement liée à miniSentinel, pour pouvoir remonter à ce service lors de la réception d'un SMS.

Ecrivez le « **Serveur SMTP** » correct. L'SMTP est le serveur de courrier sortant. Contrôlez qu'il corresponde au même serveur que vous utilisez pour la connexion ADSL. Exemple : si votre connexion est Tiscali, le serveur SMTP sera smtp.tiscali.it. Si vous en utilisez une autre, le courrier risque de ne pas partir. Cette fonction dépend du gestionnaire des services Internet utilisé et non du b-giciel.

Les « **Adresses électroniques** » qui doivent être introduites, sont celles où l'alarme sera envoyée. Par exemple, si vous utilisez Vodafone, l'une des deux adresses devrait être [nom-utilisateur@vodafone.it](mailto:nom-utilisateur@vodafone.it); si vous utilisez tim, l'adresse devrait être le numéro de votre téléphone portable [33912345678@tim.it](mailto:33912345678@tim.it); avec wind: [nom-utilisateur@wind.it](mailto:nom-utilisateur@wind.it) . Demandez davantage d'informations à votre gestionnaire téléphonique

Le service Pont est activé par défaut.

Si une adresse IP Dynamique n'est pas utilisée, désélectionnez l'option.

Le BOX CODE de 12 chiffres sera automatiquement votre « **IDENTIFICATEUR DE SYSTEME** ».

Le bouton « Langue » servira seulement pour changer la langue du logiciel.

Options

Utilisateurs Internet E-mail Bridge Langue Enregistrement

Adresse E-mail Système: ntel@minisentinel.com

Nom Serveur SMTP: mail.mclink.it

Authentication

Username: [ ]

Password: [ ]

Adresse E-mail: [ ] [Ajouter]

Liste Adresse E-mail: test@minisentinel.com [Supprimer]

OK

Options

Utilisateurs Internet E-mail Bridge Langue Enregistrement

Informations du Système

ID Système: 582951712573

Mot de Passe Système: MAX

Server Bridge

Nom Serveur Bridge: bridge.castsentinel.net

Port Serveur Bridge: 8882

OK

Grâce à miniSentinel il est possible d'enregistrer automatiquement les vidéos de la Webcam et les regarder plus tard. Le système est en mesure de s'apercevoir d'un mouvement dans l'image d'une Webcam et par conséquent, faire partir l'enregistrement de l'évènement.

Dans la fenêtre principale cliquez sur « Enregistrements » pour visualiser la fenêtre correspondante.

L'**alarme sonore** s'activera seulement s'il y aura un mouvement dans la zone protégée. L'alarme est audible grâce aux caisses de l'ordinateur. Contrôlez qu'elles soient bien connectées à l'ordinateur.

**L'avis via courrier électronique et sms sera aussi possible.**

Un seuil de sensibilité de 0% indique que le système doit enregistrer continûment, tandis qu'un seuil de 100% indique qu'à présent la zone sélectionnée n'est pas activée.

Le moins le seuil est haut, le plus la détection du mouvement est sensible.



Pour accéder aux enregistrements effectués par miniSentinel, cliquez sur « **Video Player** » dans le menu principal.

Il sera possible de visualiser les enregistrements en sélectionnant le jour et l'heure désirés. Vous pourrez aussi effacer les enregistrements qui ne sont pas nécessaires et sauver les photogrammes désirés.



## IP dynamique

Dans le CD, vous trouverez le logiciel complémentaire « **miniSentinel-bridge.jar** ».

Ce logiciel servira à l'utilisateur pour visualiser la Webcam par le biais d'un PC à la distance (si vous utilisez le service Pont).

Vous devez tout simplement écrire l'« **Identificateur de Système** » et le « **Mot de passe du Système** » (qui ont été déjà initialisés sur miniSentinel) pour accéder à l'interface à la distance de votre Webcam.

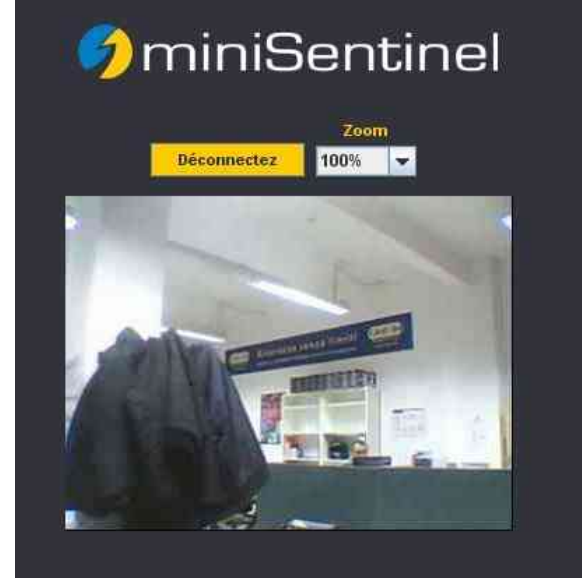
Ensuite, il vous sera demandé d'écrire votre « **NOM D'UTILISATEUR** » et « **MOT DE PASSE** » (qui ont été déjà initialisés dans la section « **Utilisateur** » de miniSentinel). Cliquez sur « **Connecter** ».

Maintenant vous avez les images en temps réel de la Webcam.

## IP statique

Dans le cas où l'IP est statique, il sera suffisant de l'écrire dans la barre de navigation et de spécifier l'Applet (pour la détecter, contrôlez la fenêtre options. L'Applet de défaut est 9011). Une connexion de ce type aura une adresse de ce type : <http://195.125.36.47:9011>.

Dans les deux cas, après la connexion à la distance avec miniSentinel, l'interface de l'Applet apparaîtra, comme l'image droite le montre. Il faudra s'identifier avec le **Nom d'utilisateur** et le **Mot de passe**, qui





se trouvent dans la liste « Utilisateurs » à l'intérieur de la fenêtre « Options », dans miniSentinel. Vous pourrez encore changer la langue. Maintenant, les images seront échangées avec le PC à la distance. La fenêtre changera et le browser se connectera automatiquement à la Caméra1, avec une qualité des images moyenne. La définition de paramètres de visualisation peut être modifiée.

## **Installation sur PDA**

Castsentinel permet l'utilisation sur PDA qui supportent Windows Mobile. L'installation du logiciel doit être faite par le biais de la carte reçue en dotation avec le PDA. Avant de commencer l'installation, assurez-vous que la carte soit connectée au PC.

L'exemple qui suit a été réalisé avec Qtek 9090 à travers le logiciel de synchronisation ActiveSync.

	
<p>1. De « PC » ouvrez ActiveSync comme montré dans l'image</p>	<p>2. Cliquez sur le bouton « Explore »</p>

3. Cliquez sur « Poste de travail », ensuite sur le CD castsentinel et cherchez le dossier « Mobile ».
4. Ouvrez le dossier « Mobile », ouvrez le dossier « PocketPC » et lancez l'application.
5. Le système installera automatiquement Pocket Sentinel sur votre PDA.
6. La configuration et le fonctionnementsont pareils à ceux du portable.
7. Pour activer « pan tilt » et le zoom des zones, utilisez le scroll de la caméra.